

Communiqué de presse

Travail de précision sur un clocher classé au patrimoine mondial

- La nouvelle Liebherr LTM 1250-5.1 effectue sa première mission sur un clocher historique à Bordeaux
- La fléchette pliante double à réglage hydraulique vient à bout d'un rebord gênant à 68 mètres de hauteur
- Le démontage en toute sécurité d'éléments d'échafaudage lourds nécessite des manœuvres de levage de haute précision

À Bordeaux, la grue mobile Liebherr LTM 1250 5.1 a été mobilisée pour le délicat démontage de l'imposant échafaudage entourant le clocher de la basilique Saint Michel. La fine flèche filigranée de la tour indépendante, tout juste restaurée après cinq années de travaux, retrouve enfin sa silhouette d'origine. L'ossature d'acier, massive et complexe, a pu être retirée entièrement. Grâce à une configuration de levage particulièrement adaptée, les équipes ont réussi à évacuer en toute sécurité des éléments dépassant les 4 tonnes, depuis une portée de 24 mètres.

Ehingen (Danube) (Allemagne), 10 mars 2026 – L'entreprise de levage française Groupe Foselev est intervenue avec sa toute nouvelle LTM 1250-5.1 pour démonter les parties supérieures de l'échafaudage lourd du clocher le plus haut du sud de la France, qui culmine à 114 mètres. Pour sa toute première mission, la grue mobile Liebherr a d'emblée affirmé sa position de référence : elle s'impose aujourd'hui comme la grue à cinq essieux la plus puissante du marché.

Équipée d'une flèche télescopique de 60 mètres, d'un élément intermédiaire et d'une fléchette pliante double hydraulique de 22 mètres, la machine a atteint une hauteur sous crochet impressionnante de 81 mètres. Une performance nécessaire pour intervenir au niveau de la structure métallique qui servait de support à l'ancien échafaudage installé lors de la restauration de la flèche, édifiée il y a 160 ans — une construction massive presque à la hauteur maximale atteinte par la grue.

Grâce à la configuration choisie et à sa capacité de charge élevée, la LTM 1250-5.1 s'est avérée être l'engin idéal pour cette mission. Il s'agissait en effet de franchir en toute sécurité un rebord gênant à environ 68 mètres de hauteur, causé par la structure de l'échafaudage. En inclinant de manière ciblée la fléchette treillis, le crochet a également pu atteindre des charges situées loin à l'intérieur de la structure en acier qui, avec un diamètre d'environ 25 mètres, entourait la tour en pierre indépendante, non reliée à la basilique. La LTM 1250-5.1 a ainsi pu atteindre toutes les parties de l'échafaudage à partir de seulement deux emplacements et le démonter pièce par pièce.

« De Renault à Mercedes »

Cette opération exigeait toutefois une précision extrême. David, le grutier, devait manœuvrer son engin avec une grande prudence. Des éléments pesant jusqu'à plus de quatre tonnes ont été accrochés au crochet de la grue par les échafaudeurs à grande hauteur, démontés, puis manœuvrés avec beaucoup de précaution pour passer devant les fleurons fraîchement rénovés et les petites tourelles latérales. Les professionnels sur l'échafaudage ont été visiblement impressionnés par la précision du guidage de la charge. « Très, très précis », a commenté Thibaut, l'un des professionnels grimpeurs, à propos du guidage au centimètre près du crochet de la grue. Lui et ses collègues ont accroché et soulevé en toute sécurité des poutres en acier individuelles ainsi que des sections d'échafaudage complètes.

Dans sa cabine, le grutier David s'est également montré enthousiasmé par les capacités de la nouvelle machine. C'était la première fois qu'il pilotait une grue Liebherr, après avoir exclusivement utilisé des engins d'autres fabricants. « Passer à Liebherr, c'est un peu comme passer d'une Renault à une Mercedes », a-t-il commenté avec un clin d'œil. Bien qu'il s'agisse de son premier travail avec la nouvelle grue, David a maîtrisé avec assurance et aisance la procédure de manœuvre de la grue, équipée de la flèche télescopique et de sa rallonge de flèche treillis : la fléchette pliante double. Il lui a fallu environ une heure pour effectuer la manœuvre, puis la machine s'est déplacée et calée de l'autre côté de la tour et était à nouveau prête à l'emploi.

Son employeur, Foselev, tire également un bilan positif après la première utilisation de sa nouvelle LTM 1250-5.1 : « Une grue parfaite pour cette tâche », a déclaré Joël Karotsch, directeur de l'agence Foselev Sud Ouest à Bordeaux, après sa visite sur le chantier. « La flèche hydraulique est bien sûr particulièrement pratique et indispensable pour cette utilisation. »

Le groupe Foselev dispose de plus de 500 grues, dont 30 sont gérées depuis Bordeaux. « Environ un tiers de nos grues proviennent de Liebherr », rapporte M. Karotsch, avant d'ajouter : « Et la tendance est à la hausse. Les fonctionnalités modernes, la robustesse des machines et le service après-vente fiable de Liebherr sont pour nous des critères décisifs. »

À propos de Liebherr-Werk Ehingen GmbH

Liebherr-Werk Ehingen GmbH est le premier fabricant de grues mobiles et sur chenilles. Sa gamme de grues mobiles s'étend de grues de 35 tonnes à 2 essieux jusqu'à des grues pour charges lourdes offrant une capacité de charge de 1 200 tonnes et un châssis à 9 essieux. Les grues à flèche en treillis mobiles ou sur chenilles atteignent des capacités de charge allant jusqu'à 3 000 tonnes. Avec des systèmes de flèche universels et de nombreux équipements supplémentaires, elles sont utilisées sur les chantiers du monde entier. Le site d'Ehingen emploie 5 000 salariés. Un service complet et mondial garantit une haute disponibilité des grues mobiles et sur chenilles. En 2024, Liebherr-Werk Ehingen a généré un chiffre d'affaires de 3,19 milliards d'euros.

À propos du Groupe Liebherr

Le Groupe Liebherr est une entreprise technologique familiale proposant une gamme de produits très diversifiée. L'entreprise figure parmi les plus grands fabricants mondiaux d'engins de construction. Elle offre également dans de nombreux autres domaines des produits et services haut de gamme axés sur les besoins des utilisateurs. Le Groupe compte aujourd'hui plus de 150 sociétés sur tous les continents. En 2024, il a employé plus de 50.000 collaboratrices et collaborateurs et a enregistré un chiffre d'affaires consolidé de plus de 14 milliards d'euros. Liebherr a été fondé en 1949 à Kirchdorf an der Iller, dans le sud de l'Allemagne, par Hans Liebherr. Depuis, les employés ont pour objectif de convaincre leurs clients par des solutions exigeantes tout en contribuant au progrès technologique.

Images



liebherr-ltm-1250-5-1-foselev-1.jpg

La LTM 1250-5.1 atteint une hauteur sous crochet de 81 mètres sur le clocher isolé de la basilique Saint-Michel à Bordeaux. La flèche de style gothique tardif était devenue vétuste et a été restaurée au cours des cinq dernières années.



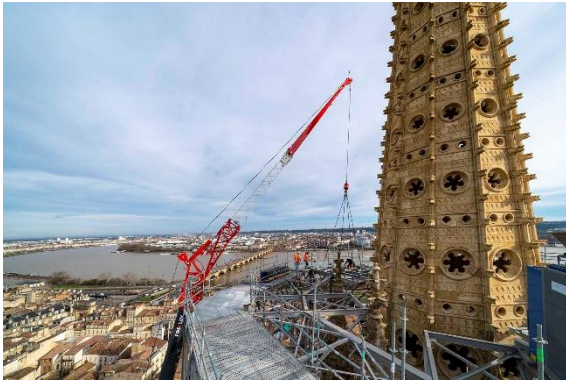
liebherr-ltm-1250-5-1-foselev-2.jpg

En calage complet sur le parvis de la basilique, la LTM 1250-5.1 de Foselev a démontré toute sa puissance : avec 41 tonnes de contrepoids et une fléchette pliante double de 22 mètres de long à réglage hydraulique, la grue mobile flambant neuve a pu atteindre tous les points de l'imposant échafaudage, depuis seulement deux emplacements.



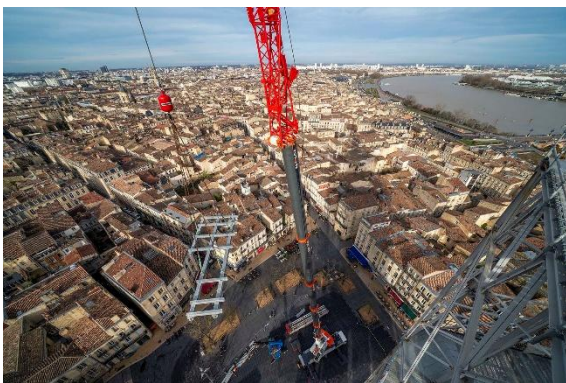
liebherr-ltm-1250-5-1-foselev-3.jpg

David, le grutier, positionne sa nouvelle grue. À ses côtés : Joël Karotsch, directeur de la succursale Foselev à Bordeaux.



liebherr-ltm-1250-5-1-foselev-4.jpg

La flèche télescopique de 60 mètres de long surmonte le rebord gênant de l'échafaudage grâce à l'adaptateur. La fléchette pliante réglable hydrauliquement permet également de démonter des éléments situés loin à l'intérieur de la structure métallique.



liebherr-ltm-1250-5-1-foselev-5.jpg

Vue sur la grue et les toits de Bordeaux. Cette ville du sud-ouest de la France est l'un des plus grands sites urbains classés au patrimoine mondial de l'humanité. À droite, à l'arrière-plan, on aperçoit la Garonne.



liebherr-ltm-1250-5-1-foselev-6.jpg

La grue est capable de se repositionner avec son contrepoids et sa flèche en treillis assemblée. Au bout d'une heure, la LTM 1250-5.1 de Foselev était prête à l'emploi sur son nouveau site.

Contact

Berenike Nordmann
Marketing et communication
Téléphone : +49 7391/502-0
E-mail : berenike.nordmann@liebherr.com

Publié par

Liebherr-Werk Ehingen GmbH
Ehingen (Donau)/Allemagne
www.liebherr.com