

## Entsorgungsanweisung

# Liebherr Telematics Unit

LiTU3-Evo

LiTU3-Evo WLAN

2025-09-23

[CustomerService.LED-TechnicalService@liebherr.com](mailto:CustomerService.LED-TechnicalService@liebherr.com)



# Rechtliche Hinweise

## Urheberrechte und Marken

Alle Texte, Bilder, Grafiken oder sonstige Bilddarstellungen und deren Anordnung sind gesetzlich geschützt (Copyright © Liebherr-Electronics and Drives GmbH alle Rechte vorbehalten).

Ohne ausdrückliche schriftliche Zustimmung der Liebherr-Electronics and Drives GmbH dürfen die Inhalte dieser Dokumentation nicht zu gewerblichen Zwecken kopiert, verbreitet, verändert oder Dritten zugänglich gemacht werden. Einige der in dieser Dokumentation verwendeten Inhalte sind durch das Urheberrecht Dritter geschützt.

Liebherr ist ein eingetragenes Warenzeichen.

## Dokumenthistorie

Ausgabe	Datum	Änderungen
01	2025-09-23	– Erstausgabe

## Inhaltsverzeichnis

<b>1</b>	<b>Einführung .....</b>	<b>3</b>
1.1	Zweck der Entsorgungsanweisungen .....	3
<b>2</b>	<b>Information über die eingebauten Batterien .....</b>	<b>3</b>
<b>3</b>	<b>Entsorgung .....</b>	<b>3</b>
3.1	Ausbau der Lithiumbatterien .....	4

# 1 Einführung

## 1.1 Zweck der Entsorgungsanweisungen

Diese Dokumentation gilt für die in der folgenden Tabelle aufgeführten Produkte.

Artikelcode	Produktbezeichnung
12781966	LiTU3-Evo
12782528	LiTU3-Evo WLAN

Tabelle 1: Gültigkeit der Dokumentation

Liebherr Electronics and Drives GmbH arbeitet ständig daran, die Produkte im Zuge der technischen Weiterentwicklung zu verbessern. Diese Betriebsanleitung beschreibt immer den aktuellen Entwicklungsstand des Produkts.

Liebherr Electronics and Drives GmbH behält sich das Recht vor, Abbildungen und Beschreibungen dieser Dokumentation ohne vorherige Information zu ändern. Ein Anspruch auf Änderungen gelieferter Produkte ergibt sich hieraus nicht.

## 2 Information über die eingebauten Batterien

Model Bezeichnung	Typ	Spannung Nominal [V]	Ladespannung Standard [V]	Kapazität Nominal [mAh]	Durchmesser [mm]	Höhe [mm]	Gewicht [g]
MS621T	MS Lithium Rechargeable Battery	3	2,8 bis 3,3	3,0	6,8	2,1	0,23
N18650COP	Rechargeable Li-ion Cell	3,6	2,5 bis 4,2	2500	18,6	65,1	48

Tabelle 2: Informationen zu Knopfzelle (Lithium-Batterie (3)) und Hauptbatterie (Lithium-Batterie (4))

## 3 Entsorgung

Das Produkt und alle im Lieferumfang enthaltenen Elektronikteile nicht über den Hausmüll entsorgen.

Das Produkt und alle im Lieferumfang enthaltenen Elektronikteile und Geräte nach der Verwendung zum Hersteller zurücksenden oder zu einer zuständigen Sammelstelle für elektrische und elektronische Altgeräte bringen.

Weitere Informationen unter der URL <https://www.liebherr.com/electronics-documentation>.



### **Dieses Produkt enthält Lithiumbatterien.**

Beim Recyceln, sicherstellen, dass die Batterien aus dem Produkt entfernt und separat recycelt werden.

## 3.1 Ausbau der Lithiumbatterien

Es ist kein spezielles Werkzeug zum Ausbau der Batterien notwendig.

Um die Batterien für die Entsorgung zu entnehmen, muss das Gehäuse geöffnet werden.

- Die LiTU3-Evo wie in Abbildung 1 in die Hände nehmen. Die beiden Rasthaken ① auf der Oberseite gleichzeitig mit den Daumen eindrücken und nach vorne schieben.

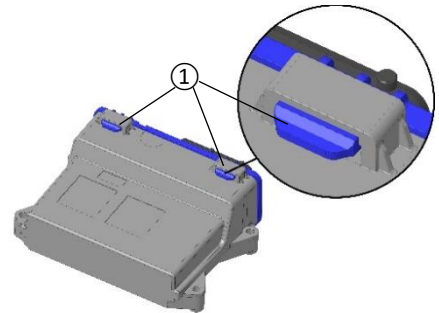


Abbildung 1: Rasthaken oben

- Die LiTU3-Evo umdrehen und die beiden Rasthaken ② auf der Unterseite gleichzeitig eindrücken und nach vorne schieben.

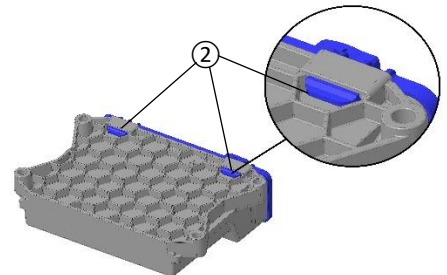


Abbildung 2: Rasthaken unten

- Die Frontplatte mit der Leiterkarte aus dem Gehäuse ziehen.

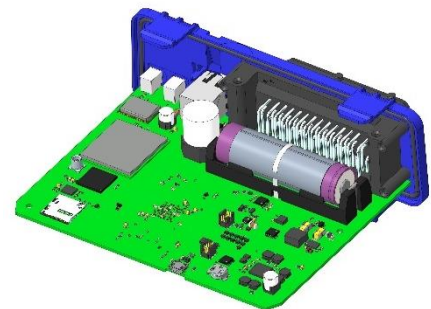


Abbildung 3: Ausgebaute Leiterkarte



## Hinweis

Die LiTU3-Evo ist mit zwei Lithium Batterien bestückt

Die erste Batterie ③ ist in ihrer Fassung nur geklemmt.

- Ein geeignetes Hilfsmittel an einer der gekennzeichneten Stellen in die Fassung drücken und die Batterie ③ aus der Fassung schieben.

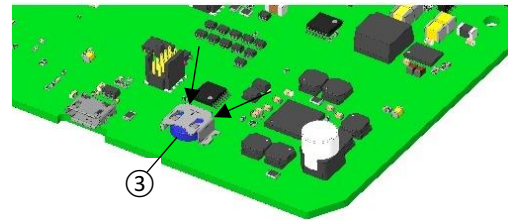


Abbildung 4: Lithium Batterie (3)

Die zweite Batterie ④ ist mit einem Kabelbinder fixiert.

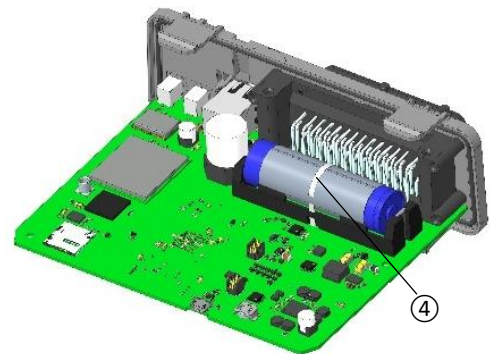


Abbildung 5: Lithium Batterie (4)



## Hinweis

Benötigte Hilfsmittel

- Seitenschneider

- Die Leiterkarte umdrehen, den Kabelbinder ⑤ mit einem Seitenschneider durchtrennen und entfernen.

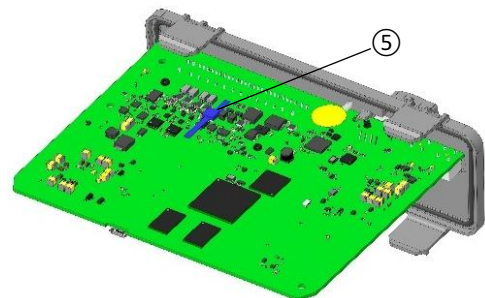


Abbildung 6: Kabelbinder auf der Unterseite

- Die Leiterkarte wieder umdrehen und von der Batterie ④ die durchsichtige Folie ablösen, so dass eine Fahne ⑥ zum Greifen entsteht.

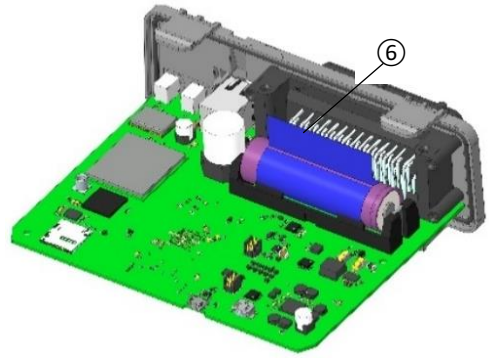


Abbildung 7: Fahne zum Entnehmen der Batterie

- Die Batterie ④ an der Fahne ⑥ nach oben aus der Fassung ziehen.